

COPYRIGHT © Hangzhou EZVIZ Software Co., Ltd. ALLE RECHTE VORBEHALTEN.

Alle Informationen, einschließlich Wortlaute, Bilder und Grafiken, jedoch nicht darauf beschränkt, sind das Eigentum von Hangzhou EZVIZ Software Co., Ltd. (nachstehend als „EZVIZ“ bezeichnet). Dieses Benutzerhandbuch (nachstehend als „das Handbuch“ bezeichnet) darf ohne vorherige schriftliche Genehmigung von EZVIZ weder ganz noch teilweise reproduziert, geändert, übersetzt oder verbreitet werden. Sofern nicht anderweitig vereinbart, bietet EZVIZ keine ausdrückliche oder implizierte Gewährleistung oder Garantie bezüglich der Bedienungsanleitung.

### **Über dieses Handbuch**

Die Bedienungsanleitung beinhaltet Anleitungen zur Verwendung und Verwaltung des Produkts. Bilder, Diagramme, Abbildungen und alle sonstigen Informationen dienen nur der Beschreibung und Erklärung. Die Änderung der in der Bedienungsanleitung enthaltenen Informationen ist aufgrund von Firmware-Aktualisierungen oder aus anderen Gründen vorbehalten. Die aktuelle Version finden Sie auf der EZVIZ™ Website (<http://www.ezviz.com>).

### **Überarbeitungsdatensatz**

Neuerscheinung - Januar, 2026

### **Markenankennung**

EZVIZ™,  und andere Marken und Logos von EZVIZ sind das Eigentum von EZVIZ in verschiedenen Ländern.

Andere nachstehend erwähnte Marken und Logos stehen im Besitz der entsprechenden Eigentümer.

### **Haftungsausschluss**

SOWEIT GESETZLICH ZULÄSSIG WIRD DAS BESCHRIEBENE PRODUKT MIT SEINER HARDWARE, SOFTWARE UND FIRMWARE OHNE MÄNGELGEWÄHR, MIT ALLEN FEHLERN UND FEHLFUNKTIONEN DELIEFERT, UND EZVIZ GIBT KEINE AUSDRÜCKLICHEN ODER IMPLIZIERTEN GARANTIE, EINSCHLIEßLICH UND OHNE EINSCHRÄNKUNG, DER MARKTFÄHIGKEIT, ZUFRIEDENSTELLENDEN QUALITÄT, EIGNUNG FÜR EINEN BESTIMMTEN ZWECK UND NICHTVERLETZUNG DER RECHTE DRITTER. AUF KEINEN FALL HAFTEN EZVIZ, SEINE GESCHÄFTSFÜHRER, ANGESTELLTEN, MITARBEITER ODER PARTNER FÜR BESONDERE, ZUFÄLLIGE, DIREKTE ODER INDIREKTE SCHÄDEN, EINSCHLIEßLICH, JEDOCH NICHT DARAUF BESCHRÄNKT, VERLUST VON GESCHÄFTSGEWINNEN, GESCHÄFTSUNTERBRECHUNG ODER VERLUST VON DATEN ODER DOKUMENTATIONEN IN VERBINDUNG MIT DER VERWENDUNG DIESES PRODUKTS, SELBST WENN EZVIZ ÜBER DIE MÖGLICHKEIT DERARTIGER SCHÄDEN INFORMIERT WAR.

IN DEM NACH GELTENDEM RECHT MAXIMAL ZULÄSSIGEN UMFANG IST DIE GESAMTHAFTUNG VON EZVIZ FÜR ALLE SCHÄDEN IN KEINEM FALL HÖHER ALS DER URSPRÜNGLICHE KAUFFREIS DES PRODUKTS.

EZVIZ ÜBERNIMMT KEINE HAFTUNG FÜR PERSONEN- ODER SACHSCHÄDEN INFOLGE VON PRODUKTAUSFALL ODER SERVICEEINSTELLUNG, DIE DURCH: A) UNSACHGEMÄÙE INSTALLATION ODER NUTZUNG, DIE NICHT DEN ANFORDERUNGEN ENTSPRICHT, B) SCHUTZ NATIONALER ODER ÖFFENTLICHER INTERESSEN, C) HÖHERE GEWALT, D) SIE SELBST ODER DRITTE, EINSCHLIEßLICH, ABER NICHT DARAUF BESCHRÄNKT, DIE VERWENDUNG VON PRODUKTEN, SOFTWARE, ANWENDUNGEN UND ANDEREN PRODUKTEN DRITTER VERURSACHT WERDEN.

BEZÜGLICH PRODUKTEN MIT INTERNETZUGANG ERFOLGT DIE VERWENDUNG DER PRODUKTE AUSSCHLIEßLICH AUF EIGENES RISIKO. EZVIZ IST NICHT FÜR ANORMALEN BETRIEB, DATENSCHUTZVERSTÖÙE ODER ANDERE SCHÄDEN AUFGRUND VON CYBERATTACKEN, HACKERANGRIFFEN, VIREN ODER ANDEREN INTERNET-SICHERHEITSRISIKEN VERANTWORTLICH; EZVIZ BIETET JEDOCH AUF ANFRAGE ZEITGERECHTE TECHNISCHE UNTERSTÜTZUNG. ÜBERWACHUNGS- UND DATENSCHUTZGESETZE VARIIEREN JE NACH GERICHTSBARKEIT. ÜBERPRÜFEN SIE VOR DER VERWENDUNG DIESES PRODUKTS ALLE RELEVANTEN GESETZE IN IHRER GERICHTSBARKEIT, UM SICHERZUSTELLEN, DASS IHRE VERWENDUNG GEGEN KEINE GELTENDEN GESETZE VERSTÖÙT. EZVIZ HAFTET NICHT, FALLS DIESES PRODUKT FÜR UNGESETZLICHE ZWECKE VERWENDET WIRD.

FÜR DEN FALL VON WIDERSPRÜCHEN ZWISCHEN DEM VORSTEHENDEN UND DEM GELTENDEN RECHT GILT DAS LETZTERE.

# Inhalt

<b>Übersicht</b>	<b>1</b>
1. Lieferumfang	1
2. Grundlagen	2
<b>Einrichtung</b>	<b>3</b>
1. Herunterladen der EZVIZ-App	3
2. Kamera einschalten	3
3. Kamera zu EZVIZ hinzufügen	4
<b>Kamera installieren</b>	<b>4</b>
1. Installieren Sie eine microSD™-Karte (optional)	4
2. Laden Sie die Kamera auf	5
3. Montageort	6
4. Installation	6
5. Einstellung des Winkels	9
<b>Ansicht Ihres Geräts</b>	<b>10</b>
1. Live-Ansicht	10
2. Einstellungen	11
<b>EZVIZ Connect</b>	<b>12</b>
1. Verwendung von Amazon Alexa	12
2. Verwendung von Google Assistant	13
<b>FAQ</b>	<b>13</b>
<b>Leitlinien zur Verwendung von Videoprodukten</b>	<b>14</b>
<b>Anhang</b>	<b>15</b>
1. Wiederaufladbarer Lithium-Ionen-Akku	15
2. Informationen für private Haushalte	15

# Übersicht

## 1. Lieferumfang



Kamera (x1)



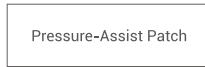
Schraubsockel (x1)



Stift (x1)



Stromkabel (x1)



Druckunterstützungs-Patch  
(x2)



Schraubensatz (x1)



Klebeпад (x2)



Metallplatte (x1)



Rechtliche Informationen (x2)

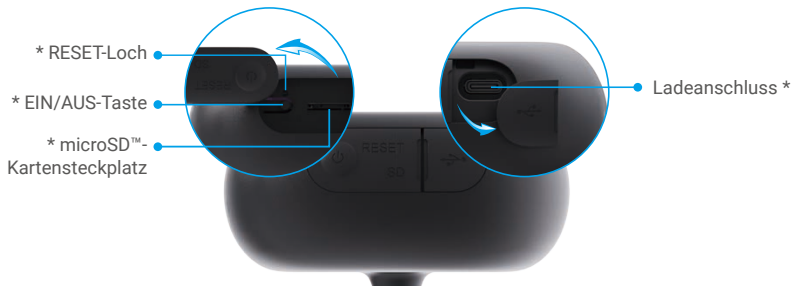


Kurzanleitung (x1)

## 2. Grundlagen



Bezeichnung	Beschreibung
LED-Anzeige	<ul style="list-style-type: none"> <li><span style="color: blue;">—</span> Durchgehend blau: Die Kamera wird gestartet oder die Live-Videovorschau läuft in der EZVIZ-App.</li> <li><span style="color: blue;">●●●</span> Blinkt schnell blau: Kamera bereit für Netzwerkkonfiguration.</li> <li><span style="color: blue;">●</span> Blinkt langsam blau: Kamera funktioniert einwandfrei.</li> <li><span style="color: red;">●●</span> Blinkt langsam rot: Netzwerkfehler.</li> <li><span style="color: red;">●●●●</span> Blinkt schnell Rot: Kamerafehler / Akkustand niedrig</li> <li><span style="color: green;">—</span> Leuchtet Grün: Kamera vollständig aufgeladen.</li> <li><span style="color: green;">●</span> Blinkt langsam grün: Kamera wird geladen.</li> </ul>



Bezeichnung	Beschreibung
RESET-Loch	Halten Sie das RESET-Loch bei eingeschalteter Kamera 4 Sekunden lang gedrückt, um neu zu starten und alle Parameter auf die Standardwerte zurückzusetzen.
Ein/Aus-Taste	<ul style="list-style-type: none"> <li>Einschalten: Für 2 Sekunden gedrückt halten.</li> <li>Ausschalten: Für 4 Sekunden gedrückt halten.</li> </ul>
microSD™-Kartensteckplatz	<ul style="list-style-type: none"> <li>Setzen Sie eine microSD™-Karte (separat erhältlich) in den Kartensteckplatz ein. Formattieren Sie die Karte für den Gebrauch mit der EZVIZ-App.</li> <li>Empfohlene Kompatibilität: Klasse 10, maximaler Speicher 512 GB.</li> </ul>
Ladeanschluss	Zum Aufladen der Kamera.

# Einrichtung

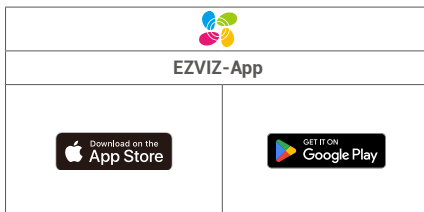
## Führen Sie folgende Schritte aus, um Ihre Kamera zu konfigurieren:

1. Holen Sie sich die EZVIZ-App und melden Sie sich bei Ihrem EZVIZ-App-Konto an.
2. Schalten Sie Ihre Kamera ein.
3. Fügen Sie Ihre Kamera Ihrem EZVIZ-Konto hinzu.

### 1. Herunterladen der EZVIZ-App

- i** Bevor Sie die App herunterladen:
- Wenn die App bereits installiert ist, überprüfen Sie, ob es sich um die neueste Version handelt, indem Sie im App-Store nach Updates suchen.
  - Wenn die App nicht installiert ist, folgen Sie den untenstehenden Schritten, um sie herunterzuladen.

1. Verbinden Sie Ihr Mobiltelefon mit einem WLAN (empfohlen).
2. Laden Sie die EZVIZ-App herunter, indem Sie im App Store oder bei Google Play™ nach "EZVIZ" suchen.
3. Registrieren Sie ein EZVIZ-Konto und melden Sie sich in der App an.



### 2. Kamera einschalten

Drücken und halten Sie die EIN/AUS-taste 2 Sekunden lang, um das Gerät einzuschalten.



### 3. Kamera zu EZVIZ hinzufügen

**i** Verbinden Sie Ihre Kamera mit demselben WLAN, mit dem Ihr Mobiltelefon verbunden ist.

1. Melden Sie sich mithilfe der EZVIZ-App bei Ihrem Konto an.
2. Tippen Sie auf der Startseite oben rechts auf „+“, um das Menü „QR-Code scannen“ aufzurufen.
3. Scannen Sie den QR-Code auf der Titelseite der Schnellstartanleitung oder auf dem Kameragehäuse.



**i** Sie können auch direkt die Geräte-SN zum Hinzufügen eingeben.

4. Befolgen Sie die Anweisungen des EZVIZ-App-Assistenten, um die WLAN-Konfiguration abzuschließen und die Kamera zu Ihrem EZVIZ-Konto hinzuzufügen.

## Kamera installieren

### 1. Installieren Sie eine microSD™-Karte (optional)

1. Öffnen Sie die wasserdichte Abdeckung auf der Rückseite des Geräts und setzen Sie eine microSD™-Karte (separat erhältlich) in den Kartensteckplatz ein.



2. Bringen Sie die wasserdichte Abdeckung wieder an.

**i** Nachdem Sie die microSD™-Karte installiert haben, führen Sie bitte die nachstehenden Schritte aus, um die Karte in der EZVIZ-App zu initialisieren, bevor Sie sie verwenden.

1. Tippen Sie in der EZVIZ-App auf Aufnahmeliste im Einstellungs Menü des Geräts, um den Status der microSD™-Karte zu überprüfen.
2. Wenn der Status der microSD™-Karte als "Nicht initialisiert" angezeigt wird, tippen Sie darauf, um sie zu initialisieren. Der Status ändert sich dann zu In Verwendung, wodurch Videos gespeichert werden können.

## 2. Laden Sie die Kamera auf

- Die Kamera darf bei einer Temperatur über 45°C oder unter 0°C nicht aufgeladen werden.
- Beim Aufladen schaltet sich die Kamera automatisch an.

### Methode 1 Netzadapter-Ladung

Für die erstmalige Nutzung wird empfohlen, die Kamera vollständig mit dem Netzadapter aufzuladen.

1. Öffnen Sie die wasserdichte Abdeckung.



2. Schließen Sie die Kamera mit einem Netzteil (DC5V 2A, separat erhältlich) an eine Steckdose an, um sie aufzuladen.

- Es ist nicht erlaubt, die Kamera mit dem Netzadapter im Freien aufzuladen.
- Zum Trennen von der Stromversorgung ziehen Sie den Netzstecker vom Gerät ab.



3. Nachdem das Laden abgeschlossen ist, stellen Sie sicher, dass die wasserdichte Abdeckung am Ladeanschluss fest verschlossen ist, um das Eindringen von Feuchtigkeit oder Wasserschäden zu verhindern.

### Methode 2 Aufladen mit Solarmodul

- Bei Erhalt des Kits wird das Solarmodul zusammen mit der Kamera geliefert. Andernfalls wird das Solarmodul separat erworben. Detaillierte Anweisungen entnehmen Sie bitte [„3w solar panel user manual“](#)

Wenn Sie planen, Solarenergie für den kontinuierlichen Betrieb im Freien zu nutzen, folgen Sie den unten stehenden Schritten, um die Kamera aufzuladen.

1. Die Montage abschließen. (Detaillierte Anweisungen entnehmen Sie bitte [„Installation“](#))
2. Verbinden Sie das Ausgangsleistungskabel des Solarpanels mit dem Ladeanschluss der Kamera. Wir verwenden im Folgenden die wandmontierte Kamera zur Veranschaulichung.



### 3. Montageort

Wählen Sie einen Standort mit einem klaren, unversperrten Sichtfeld und mit einem guten Funksignal. Stellen Sie sicher, dass die Wand das Dreifache des Kameragewichts aushalten kann.

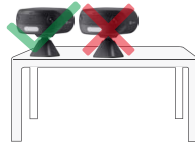
Zur Verwendung mit Solarmodul: Gerät darunter installieren. Diese Platzierung bietet Schatten, um die direkte Sonneneinstrahlung auf das Gerätegehäuse zu reduzieren und den Temperaturanstieg zu minimieren.

Empfohlene Installationshöhe für die Wandmontage: 8,2 feet (2,5 Meter über dem Boden).

Empfohlene Installationshöhe für die Platzierung auf dem Schreibtisch: nicht höher als 5,9 Fuß (1,8 Meter) über dem Boden.



Direkte Sonneneinstrahlung vermeiden



Vermeiden Sie verstopfte Ansichten  
(z. B. Mitte eines Schreibtisches)



Vermeiden Sie Luftauslässe oder Zugluft  
(z. B. in der Nähe von Fenstern)



Vermeiden Sie das Ausrichten auf stark reflektierende Oberflächen (z. B. Spiegel)



#### Wichtige Hinweise zur Verringerung von Fehlalarmen:

- Installieren Sie die Kamera nicht an Orten mit starker Beleuchtung, einschließlich Sonnenschein, hellem Lampenlicht usw.
- Installieren Sie die Kamera nicht in der Nähe von Auslässen, einschließlich Entlüftungsöffnungen von Klimaanlage, Luftbefeuchteraussäßen, Wärmeabzügen von Projektoren usw.
- Installieren Sie die Kamera nicht an Orten mit starkem Wind.
- Installieren Sie die Kamera nicht vor einem Spiegel.
- Um die Störungen des Drahtlossignals zu vermeiden, installieren Sie die Kamera in einer Entfernung von mindestens 1 Meter von drahtlosen Geräten, einschließlich WLAN-Routern und Telefonen.

### 4. Installation

- Für eine bessere Bildqualität entfernen Sie bitte vor der Installation die Schutzfolie vom Objektiv.
- Für das Bohren verwenden Sie einen 6-mm-Bohrer und bohren Sie bis zu einer Tiefe von 30 mm.
- Beim Installieren der Schraubbasis darauf achten, dass die Seite mit der Nut nach oben zeigt.

#### Option 1: Mit Metallplatte

Die Metallplatte unterstützt zwei Montagemethoden. Bitte wählen Sie die geeignete Methode basierend auf dem Oberflächenmaterial Ihres Installationsortes aus

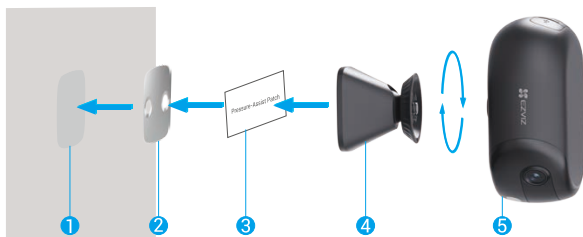
- Schaumstoffaufkleber-Montage: Ideal für flache, glatte Oberflächen wie Marmor oder Glas.
- Schraubensatz Montage Ideal für gestrichene Wände, Latexfarben, Trockenbau (Gips) oder andere Oberflächen, bei denen Schaumstoffaufkleber ihre Haftung verlieren oder keine sichere Verbindung eingehen können.

#### Schaumstoffaufkleber-Montage

1. Reinigen Sie den Installationsbereich und bringen Sie den Schaumstoffaufkleber an.
2. Befestigen Sie die Metallplatte auf dem Schaumstoffaufkleber und drücken Sie fest.
3. Entfernen Sie das Trägerpapier vom Druckunterstützungs-Patch und bringen Sie diesen glatt sowohl auf der Metallplatte als auch an der Wand an.

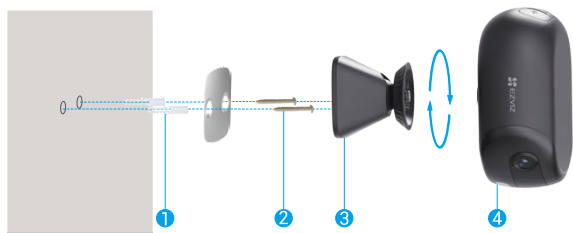
- Drücken Sie fest nach unten, um eine feste Verbindung zwischen dem Schaumstoffaufkleber und der Metallplatte zu gewährleisten. Lassen Sie den Klebstoff 3 Stunden aushärten, bevor Sie das Druckunterstützungspflaster entfernen.
- Um eine sichere Haftung der Metallplatte zu gewährleisten, befolgen Sie bitte diesen Schritt genau.

4. Befestigen Sie die Schraubbasis magnetisch an der Metallplatte.
5. Drehen Sie das Gerät im Uhrzeigersinn zur Schraubbasis.



### Schraubensatz Montage

1. (Nur für Zementwände) Bohren Sie Schraublöcher auf einer sauberen und ebenen Fläche und setzen Sie Dübel ein.
2. Verwenden Sie Schrauben, um die Metallplatte zu befestigen.
3. Befestigen Sie die Schraubbasis magnetisch an der Metallplatte.
4. Drehen Sie das Gerät im Uhrzeigersinn zur Schraubbasis.

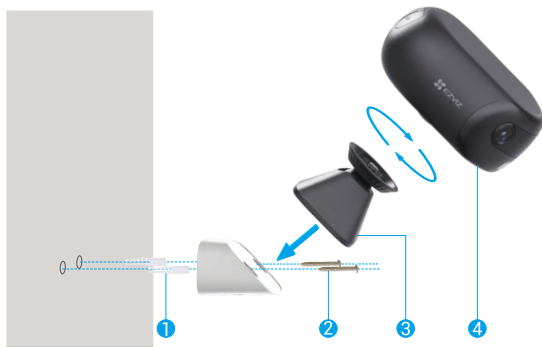


### Option 2: Mit magnetischer Halterung

**i** Die EZVIZ Magnetische Montagehalterung (im Folgenden als „magnetische Halterung“ bezeichnet) ist in mehreren Farben erhältlich. Wir verwenden im Folgenden die weiße Version zur Veranschaulichung.

Für Wandmontageinstallationen ist eine magnetische Halterung verfügbar, um horizontale Betrachtungswinkel zu erreichen. Die magnetische Halterung kann direkt an ferromagnetischen Metalloberflächen befestigt werden. Wenn die Oberfläche nicht aus Nichteisenmetall besteht, folgen Sie bitte den untenstehenden Schritten.

1. (Nur für Zementwände) Bohren Sie Schraublöcher auf einer sauberen und ebenen Fläche und setzen Sie Dübel ein.
2. Verwenden Sie Schrauben, um die magnetische Halterung zu befestigen.
3. Befestigen Sie die Schraubhalterung magnetisch am Magnetbügel.
4. Drehen Sie das Gerät im Uhrzeigersinn zur Schraubbasis.



### Option 3: Mit Wandhalterung

**i** Bitte kaufen Sie die Wandhalterung für die EZVIZ Akku-Kamera (im Folgenden als „Wandhalterung“ bezeichnet).

#### Für Mastmontage

1. Verwenden Sie einen Reifen (separat erhältlich), um die Wandhalterung an einem Pfosten zu befestigen.
2. Drehen Sie das Gerät im Uhrzeigersinn zur Wandhalterung.



#### Für Wandmontage

1. (Nur für Zementwände) Bohren Sie Schraublöcher auf einer sauberen und ebenen Fläche und setzen Sie Dübel ein.
2. Verwenden Sie Schrauben, um die Wandhalterung zu befestigen.
3. Drehen Sie das Gerät im Uhrzeigersinn zur Wandhalterung.



### Option 4: Mit Standard-Schnittstellenhalterung

**i** Es wird empfohlen, eine Standard-Schnittstellenhalterung (ausgestattet mit einer 1/4-Zoll-Schraubstange) zu erwerben, um eine ordnungsgemäße Installation und Kompatibilität mit dem Gerät sicherzustellen.

Richten Sie das Schraubenloch am Boden des Geräts mit dem 1/4-Zoll-Schraubbolzen an der Standard-Schnittstellenhalterung aus und drehen Sie dann im Uhrzeigersinn, um es zu befestigen.



## Option 5: Platzieren auf einem Schreibtisch

1. Drehen Sie das Gerät im Uhrzeigersinn zur Schraubbasis.
2. Platzieren Sie das zusammengebaute Gerät auf einer stabilen, flachen Oberfläche.

**i** Für eine optimale Bildqualität und Benutzererfahrung positionieren Sie es bitte nahe am Rand des Schreibtisches und stellen Sie sicher, dass der Bereich vor der Geräte-Linse frei von Hindernissen ist.



## 5. Einstellung des Winkels

1. Nachdem die Installation abgeschlossen ist, können Sie zur Erzielung einer guten Überwachung den Kamerawinkel anpassen, indem Sie den Echtzeit-Vorschaubildschirm in der EZVIZ-App betrachten.



2. Halten Sie die Linse waagrecht für eine optimale Überwachungsabdeckung.

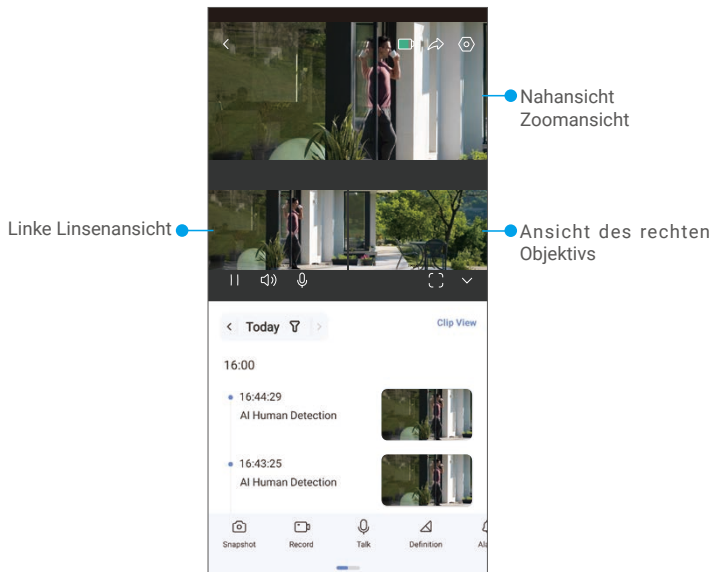


# Ansicht Ihres Geräts

**i** Die Benutzeroberfläche der App kann sich aufgrund von Versions-Updates ändern.

## 1. Live-Ansicht

Beim Starten der EZVIZ-App wird die Geräteseite wie unten dargestellt angezeigt. Sie können eine Live-Übertragung anzeigen und anhören, Fotos oder Aufnahmen erstellen und die Videoauflösung nach Bedarf einrichten.



**i** Wischen Sie nach links und rechts über den Bildschirm, um weitere Symbole anzuzeigen.

Symbol	Beschreibung
	Batterie. Anzeige der verbleibenden Batteriekapazität.
	Freigeben. Geben Sie Ihr Gerät für andere Personen frei.
	Einstellungen. Geräteeinstellungen anzeigen oder ändern.
	Foto. Ein Foto aufnehmen.
	Aufzeichnung. Aufnahme manuell starten/beenden.
	Sprechen. Tippen Sie auf, um mit Personen vor dem Gerät zu sprechen.
	Auflösung. Tippen Sie, um eine Videoauflösung auszuwählen.
	Alarmierung. Tippen Sie auf das Symbol, damit das Gerät Geräusche abgibt und blinkt, um Eindringlinge abzuschrecken.
	Nahegelegenes Gerät. Tippen Sie auf, um verfügbare nahegelegene Geräte für die Live-Ansicht auf mehreren Bildschirmen auszuwählen.
	PIP (Bild-im-Bild). Tippen Sie, um das Video über andere Apps anzusehen.
	Tipp. Tippen Sie hier, um weitere Informationen über das Gerät anzuzeigen.
	Neuanordnen. Ordnen Sie die Reihenfolge aller oben genannten Funktionen neu an.

## 2. Einstellungen

Auf der Einstellungsseite können Sie die Parameter des Geräts einstellen.

Parameter	Beschreibung
Bezeichnung	Hier anzeigen oder tippen, um den Namen Ihres Geräts anzupassen.
Batterie	Hier können Sie die verbleibende Batteriekapazität sehen und den Arbeitsmodus Ihres Geräts auswählen.
Intelligente Erkennung	Hier können Sie zwischen verschiedenen Erkennungsarten für Ihr Gerät wählen.
Benachrichtigungsnachricht	Sie können die Gerätemeldung und die EZVIZ-App-Benachrichtigung verwalten.
Audioeinstellungen	Hier können Sie die Audio- und Geräte-Sprachausgabe einstellen.
Bildeinstellungen	Hier können Sie die relevanten Bildparameter für Ihr Gerät einstellen.
Lichteinstellungen	Sie können relevante Lichtparameter für Ihr Gerät einstellen.
Aufnahmeliste	Hier können Sie zwischen verschiedenen Aufnahmetypen für Ihr Gerät wählen und den Status der microSD-Karte einsehen.
Datenschutzeinstellungen	Hier können Sie Ihre Videos mit einem Verschlüsselungspasswort verschlüsseln und den Datenschutzbereich anpassen.
Netzwerkeinstellungen	Sie können den Verbindungsstatus sehen und das WLAN-Netzwerk konfigurieren.
Geräteinformationen	Hier können Sie die Geräteinformationen sehen, einschließlich der Bedienungsanleitung.
EZVIZ Cloud	Sie können den Cloud-Speicher abonnieren und verwalten.
Gerät freigeben	Sie können das Gerät für ihre Familienmitglieder oder Gäste freigeben.
Gerät löschen	Tippen Sie, um die Kamera aus der EZVIZ-App zu entfernen.

## 1. Verwendung von Amazon Alexa

Mithilfe dieser Anleitung können Sie Ihre EZVIZ-Geräte mit Amazon Alexa steuern. Wenn Sie während des Vorgangs auf Schwierigkeiten stoßen, lesen Sie bitte den Abschnitt Fehlersuche.

Stellen Sie Folgendes sicher, bevor Sie beginnen:

1. EZVIZ-Geräte sind mit der EZVIZ-App verbunden.
2. Schalten Sie in der EZVIZ-App die „Videoverschlüsselung“ auf der Seite Geräteeinstellungen aus und „Audio“ ein.
3. Sie verfügen über ein Alexa-aktiviertes Gerät (z. B. Echo Spot, Echo-Show, das brandneue Echo-Show, Fire TV (alle Generationen), Fire TV-Stick (nur zweite Generation), Fire TV Edition-Smart-TVs).
4. Die Amazon-Alexa-App ist bereits auf Ihrem Smart-Gerät installiert und Sie haben ein Konto erstellt.

So steuern Sie EZVIZ-Geräte mit Amazon-Alexa:

1. Öffnen Sie die Alexa-App und wählen Sie „Fähigkeiten und Spiele“ aus dem Menü.
2. Suchen Sie auf dem Bildschirm Fähigkeiten und Spiele nach „EZVIZ“, und Sie finden dort die Fähigkeiten „EZVIZ“.
3. Wählen Sie die Fähigkeiten Ihres EZVIZ-Geräts aus und tippen Sie anschließend auf ZUR VERWENDUNG AKTIVIEREN.
4. Geben Sie Ihren EZVIZ-Benutzernamen und Ihr Passwort ein und tippen Sie auf Anmelden.
5. Tippen Sie auf die Taste Autorisieren, um Alexa für den Zugriff auf Ihr EZVIZ-Konto zu autorisieren, damit Alexa Ihre EZVIZ-Geräte steuern kann.
6. Sie werden „EZVIZ wurde erfolgreich verknüpft“ sehen. Tippen Sie dann auf GERÄTE SUCHEN, damit Alexa alle Ihre EZVIZ-Geräte erkennen kann.
7. Gehen Sie zurück zum Alexa-App-Menü und wählen Sie „Geräte“. Dort sehen Sie alle Ihre EZVIZ-Geräte.

### Sprachbefehl

Entdecken Sie neue Smart-Geräte über das Menü „Smart Home“ in der Alexa-App oder über die Alexa-Sprachsteuerung. Sobald das Gerät erkannt wurde, können Sie es mit Ihrer Stimme steuern. Geben Sie Alexa einfache Befehle.

- i** Beispiel Ihres Gerätenamens: „xxx-Kamera anzeigen“ kann in der EZVIZ-App geändert werden. Jedes Mal, wenn Sie den Namen des Gerätes ändern, müssen Sie das Gerät zur Aktualisierung des Namens erneut erkennen.

### Fehlersuche

#### Was sollte ich machen, wenn Alexa mein Gerät nicht erkennt?

Überprüfen Sie, ob Probleme mit der Internetverbindung vorliegen.

Versuchen Sie, das Smart-Gerät neu zu starten und das Gerät mit Alexa erneut zu erkennen.

#### Warum zeigt der Gerätestatus auf Alexa „Offline“ an?

Möglicherweise ist Ihre drahtlose Verbindung unterbrochen worden. Starten Sie das Smart-Gerät neu und erkennen Sie es erneut auf Alexa.

Der Internetzugang auf Ihrem Router ist möglicherweise nicht verfügbar. Überprüfen Sie, ob Ihr Router mit dem Internet verbunden ist, und versuchen Sie es erneut.

- i** Einzelheiten über Länder, die den Einsatz von Amazon Alexa unterstützen, finden Sie auf der offiziellen Webseite.

## 2. Verwendung von Google Assistant

Mit dem Google Assistant können Sie Ihr EZVIZ-Gerät aktivieren und live fernsehen, indem Sie Google Assistant-Sprachbefehle aussprechen.

Folgende Geräte und Apps sind erforderlich:

1. Eine funktionierende EZVIZ-App.
2. Schalten Sie in der EZVIZ-App die „Videoverschlüsselung“ auf der Seite Geräteeinstellungen aus und „Audio“ ein.
3. Ein Fernsehgerät mit angeschlossenem wie funktionierendem Chromecast.
4. Die Google Assistant-App auf Ihrem Handy.

Befolgen Sie zum Beginn die nachstehenden Schritte:

1. Richten Sie das EZVIZ-Gerät ein und stellen Sie sicher, dass es in der App ordnungsgemäß funktioniert.
2. Laden Sie die Google Home-App aus dem App Store oder von Google Play™ herunter und melden Sie sich bei Ihrem Google-Konto an.
3. Tippen Sie auf dem myhome-Bildschirm in der oberen linken Ecke auf „+“ und wählen Sie „Gerät einrichten“ aus der Menüliste, um das Einrichtungs Menü aufzurufen.
4. Tippen Sie auf „Funktioniert mit Google“ und suchen Sie nach „EZVIZ“. Dort finden Sie die „EZVIZ“-Fähigkeiten.
5. Geben Sie Ihren EZVIZ-Benutzernamen und Ihr Passwort ein und tippen Sie auf Anmelden.
6. Tippen Sie auf die Taste Autorisieren, um Google für den Zugriff auf Ihr EZVIZ-Konto zu autorisieren, damit Google Ihre EZVIZ-Geräte steuern kann.
7. Tippen Sie auf „Zurück zur App“.
8. Befolgen Sie die obigen Schritte zum Abschließen der Autorisierung. Bei Abschluss der Synchronisierung wird der EZVIZ-Dienst unter Ihrer Dienstliste aufgelistet. Tippen Sie auf das EZVIZ-Dienstsymbol, um eine Liste kompatibler Geräte in Ihrem EZVIZ-Konto anzuzeigen.
9. Testen Sie nun einige Befehle. Nutzen Sie den Namen der Kamera, den Sie erstellt haben, wenn Sie das System einrichten.

Benutzer können Geräte einzeln oder in einer Gruppe verwalten. Durch Hinzufügen von Geräten zu einem Raum können Benutzer mehrere Geräte mit nur einem Befehl steuern.

Weitere Informationen finden Sie auf:

<https://support.google.com/googlehome/answer/7029485?co=GENIE.Platform%3DAndroid&hl=en>

## FAQ

- F: Wird die Videoaufzeichnung fortgesetzt, wenn die Kamera in der App als offline angezeigt wird?
- A: Wenn die Kamera eingeschaltet, aber nicht mit dem Internet verbunden ist, wird die lokale Videoaufzeichnung fortgesetzt, die Cloud-Aufzeichnung dagegen beendet. Wenn die Kamera ausgeschaltet wird, werden beide Videoaufnahmen abgebrochen.
- F: Warum wird der Alarm ausgelöst, obwohl niemand im Bild zu sehen ist?
- A: Stellen Sie die Empfindlichkeit des Alarms auf einen niedrigeren Wert ein. Bitte beachten Sie, dass Fahrzeuge und Tiere ebenfalls Auslösequellen sind.

 Weitere Informationen zum Gerät finden Sie unter [www.ezviz.com/de](http://www.ezviz.com/de).

# Leitlinien zur Verwendung von Videoprodukten

Liebe geschätzte EZVIZ Benutzer,

Technologie wirkt sich auf jeden Aspekt unseres Lebens aus. Als zukunftsweisendes Technologieunternehmen sind wir uns immer mehr der Rolle bewusst, die Technologie bei der Verbesserung der Effizienz und der Qualität unseres Lebens spielt. Gleichzeitig sind wir uns auch der potenziellen Schäden durch unsachgemäße Nutzung bewusst. Zum Beispiel können Videoprodukte echte, vollständige und klare Bilder aufzeichnen, daher haben sie einen großen Wert bei der Darstellung von Fakten. Dennoch können eine unangemessene Verteilung, Nutzung und/oder Verarbeitung von Videoaufzeichnungen die Privatsphäre, legitimen Rechte und Interessen anderer verletzen.

Engagiert für die Innovation von Technologie zum Wohle, plädieren wir bei EZVIZ hiermit ernsthaft dafür, dass jeder Benutzer Video-Produkte ordnungsgemäß und verantwortungsbewusst verwendet, um gemeinsam eine positive Umgebung zu schaffen, in der alle damit verbundenen Praktiken und Nutzungen den geltenden Gesetzen und Vorschriften entsprechen, die Interessen und Rechte Einzelner respektieren und die soziale Moral fördern.

Hier sind die Initiativen von EZVIZ, auf die wir Ihre Aufmerksamkeit lenken möchten:

1. Jede Person hat eine berechnete Erwartung auf Privatsphäre, und die Verwendung von Videoprodukten sollte nicht im Widerspruch zu einer solchen berechtigten Erwartung stehen. Daher sollte ein Hinweis, der den Überwachungsbereich verdeutlicht, angemessen und effektiv angezeigt werden, wenn Videoprodukte in öffentlichen Bereichen installiert werden. Für nicht öffentliche Bereiche sollen die Rechte und Interessen der beteiligten Personen sorgfältig bewertet werden, einschließlich, aber nicht beschränkt auf die Installation von Videoprodukten nur nach Einholung der Zustimmung der Beteiligten und ohne Installation von hochgradig unsichtbaren Videoprodukten ohne das Wissen anderer.
2. Videoprodukte zeichnen objektiv Aufnahmen von realen Aktivitäten innerhalb eines bestimmten Zeitraums und Raums auf. Benutzer sollen im Voraus die beteiligten Personen und Rechte in diesem Bereich vernünftig identifizieren, um jegliche Verletzung von Porträt-, Privatsphäre- oder anderen gesetzlichen Rechten anderer zu vermeiden, während sie sich selbst durch Videoprodukte schützen. Wenn Sie die Audioaufnahmefunktion auf Ihrer Kamera aktivieren, werden insbesondere Geräusche, einschließlich Gespräche, innerhalb des Überwachungsbereichs erfasst. Wir empfehlen dringend eine umfassende Bewertung der potenziellen Schallquellen im Überwachungsbereich, um die Notwendigkeit und die Vernünftigkeit vollständig zu verstehen, bevor Sie die Audioaufnahmefunktion einschalten.
3. Verwendete Videoprodukte erzeugen ständig Audiodaten oder optische Daten aus realen Szenen möglicherweise einschließlich biometrischer Daten wie Gesichtsbilder basierend auf der Auswahl der Produktmerkmale durch den Benutzer. Solche Daten können verwendet oder verarbeitet werden. Videoprodukte sind nur technologische Werkzeuge, die rechtliche und moralische Standards nicht menschlich praktizieren können, um die rechtmäßige und ordnungsgemäße Verwendung von Daten zu leiten. Es sind die Methoden und Zwecke der Personen, die die generierten Daten kontrollieren und nutzen, die den Unterschied ausmachen. Daher müssen Datenverantwortliche nicht nur strikt die geltenden Gesetze und Vorschriften einhalten, sondern auch nicht verpflichtende Regeln wie internationale Abkommen, moralische Standards, kulturelle Normen, öffentliche Ordnung und lokale Bräuche vollständig respektieren. Darüber hinaus sollten wir immer den Schutz der Privatsphäre und der Portratrechte sowie anderer berechtigter Interessen priorisieren.
4. Die kontinuierlich von Videoprodukten generierten Videodaten tragen die Rechte, Werte und andere Anforderungen verschiedener Interessengruppen. Daher ist es äußerst wichtig, die Datensicherheit zu gewährleisten und die Produkte vor böswilligen Eindringlingen zu schützen. Jeder Benutzer und Datenverantwortliche muss alle angemessenen und notwendigen Maßnahmen ergreifen, um die Produkt- und Datensicherheit zu maximieren, Datenlecks, missbräuchliche Offenlegung oder Missbrauch zu vermeiden, einschließlich, aber nicht beschränkt auf, die Einrichtung einer Zugangskontrolle, die Auswahl einer geeigneten Netzwerkumgebung, in der Videoprodukte verbunden sind, die Einrichtung und ständige Optimierung der Netzwerksicherheit.
5. Videoprodukte haben einen großen Beitrag zur Verbesserung der Sicherheit unserer Gesellschaft geleistet, und wir glauben, dass sie auch weiterhin eine positive Rolle in verschiedenen Aspekten unseres täglichen Lebens spielen werden. Jeder Versuch, diese Produkte zu missbrauchen, um Menschenrechte zu verletzen oder an rechtswidrigen Aktivitäten teilzunehmen, widerspricht dem eigentlichen Wesen des Werts von technischer Innovation und Produktentwicklung. Wir ermutigen jeden Benutzer, eigene Methoden und Regeln zur Bewertung und Überwachung der Verwendung von Videoprodukten festzulegen, um sicherzustellen, dass diese Produkte immer ordnungsgemäß, durchdacht und wohlwollend verwendet werden.

## 1. Wiederaufladbarer Lithium-Ionen-Akku

1. Der Akkutyp des Geräts: Tragbarer Akku.
2. Der Akku kann bei diesem Gerät nicht herausgenommen werden; insofern würde es ein Risiko darstellen, ihn zu entfernen.

Bestandteile	Gefährliche Inhaltsstoffe (Chemische Bezeichnung)	CAS-Nr.	Konzentrationsbereiche	Chemische Formel
Anode	Lithium-Mangan-Nickel-Cobaltoxid	346417-97-8	36,3 %	$\text{LiNi}_x\text{Co}_y\text{Mn}_{1-x-y}\text{O}_2$
	Polyvinylidenfluorid (PVDF)	24937-79-9	0,48 %	$(\text{C}_2\text{H}_2\text{F}_2)_n$
Cathode	Graphit	7782-42-5	19,38 %	C
	Styrol-Butadien-Kautschuk (SBR)	9003-55-8	0,27 %	$\text{C}_{12}\text{H}_{14}$
	Sodium carboxymethyl cellulose	9004-32-4	0,22 %	$[\text{C}_6\text{H}_7\text{O}_2(\text{OH})_2\text{OCH}_2\text{COONa}]_n$
	Nickel	7440-02-0	0,33 %	Ni
AL-foil	Aluminium	7429-90-5	2,68 %	Al
Cu-Folie	Kupfer	7440-50-8	6,66 %	Cu
Elektrolyt	Lithium-Hexafluorophosphat	21324-40-3	1,79 %	$\text{LiPF}_6$
	Ethylencarbonat (EC)	96-49-1	2,8 %	$\text{C}_2\text{H}_4\text{O}_3$
Trennzeichen	Polyethylen(PE)	9002-88-4	2 %	$(\text{C}_2\text{H}_4)_n$
PET-Folie	Polyethylenterephthalat (PET)	25038-59-9	0,9 %	$\text{C}_{10}\text{H}_{12}\text{O}_6$
Zellengehäuse	Fe	7439-89-6	17 %	Fe
Sonstiges	Sonstiges	/	9,19 %	/

## 2. Informationen für private Haushalte

1. Getrennte Sammlung von Altgeräten: Elektro- und Elektronikgeräte, die zu Abfall geworden sind, werden als Altgeräte bezeichnet. Besitzer von Altgeräten haben diese einer vom unsortierten Siedlungsabfall getrennten Erfassung zuzuführen. Altgeräte gehören insbesondere nicht in den Hausmüll, sondern in spezielle Sammel- und Rückgabesysteme.
2. Batterien und Akkus sowie Lampen: Besitzer von Altgeräten müssen in der Regel vor der Abgabe an einer Sammelstelle Abfallbatterien und Akkumulatoren, die nicht fest in den Altgeräten eingebaut sind und ohne Zerstörung entfernt werden können, von den Altgeräten trennen. Dies gilt nicht, soweit Altgeräte einer Vorbereitung zur Wiederverwendung unter Beteiligung eines öffentlich-rechtlichen Entsorgungsträgers zugeführt werden.
3. Optionen für die Rückgabe von Altgeräten: Besitzer von Altgeräten aus privaten Haushalten können diese bei den Sammelstellen der öffentlich-rechtlichen Entsorgungsträger oder bei den von Herstellern oder Vertreibern im Sinne des ElektroG eingerichteten Rücknahmestellen unentgeltlich abgeben. Rücknahmepflichtig sind Geschäfte mit einer Verkaufsfläche von mindestens 400 m<sup>2</sup> für Elektro- und Elektronikgeräte sowie diejenigen Lebensmittelgeschäfte mit einer Gesamtverkaufsfläche von mindestens 800 m<sup>2</sup>, die mehrmals pro Jahr oder dauerhaft Elektro- und Elektronikgeräte anbieten und auf dem Markt bereitstellen. Dies gilt auch bei Vertrieb unter Verwendung von Fernkommunikationsmitteln, wenn die Lager- und Versandflächen für Elektro- und Elektronikgeräte mindestens 400 m<sup>2</sup> betragen oder die gesamten Lager- und Versandflächen mindestens 800 m<sup>2</sup> betragen. Vertreiber haben die Rücknahme grundsätzlich durch geeignete Rückgabemöglichkeiten in zumutbarer Entfernung zum jeweiligen Endnutzer zu gewährleisten. Die Möglichkeit der kostenlosen Rückgabe von Altgeräten besteht für Vertreter, die verpflichtet sind, Altgeräte zurückzunehmen, unter anderem wenn ein neues ähnliches Gerät, das im Wesentlichen die gleichen Funktionen erfüllt, an einen Endnutzer geliefert wird.
4. Datenschutz-Hinweis: Abfallausrüstung enthält oft sensible persönliche Daten. Dies gilt insbesondere für Geräte der Informations- und Telekommunikationstechnologie wie Computer und Smartphones. Zu Ihrem eigenen Interesse beachten Sie bitte, dass jeder Endbenutzer für das Löschen der Daten auf den zu entsorgenden Altgeräten verantwortlich ist.
5. Bedeutung des Symbols „durchgestrichene Mülltonne“: Das auf Elektro- und Elektronikgeräten regelmäßig abgebildete Symbol einer durchgestrichenen Mülltonne weist darauf hin, dass das jeweilige Gerät am Ende seiner Lebensdauer getrennt vom unsortierten Siedlungsabfall zu erfassen ist.